

 **Przemyśl**

Raport z monitoringu
Gminnego Programu Rewitalizacji
Miasta Przemyśla na lata 2024-2030
za 2025 rok

Opracowanie:



Biuro Rozwoju Miasta Przemyśla;

ul. Ratuszowa 1, 37-700 Przemyśl;

Telefon: +48166783716

Spis treści:

1. Przebieg prac nad opracowaniem Gminnego Programu Rewitalizacji,
2. Diagnoza delimitacyjna, obszar zdegradowany i obszar rewitalizacji - główne założenia,
3. Główne założenia Gminnego Programu Rewitalizacji Miasta Przemyśla na lata 2024-2030,
4. Stan realizacji przedsięwzięć rewitalizacyjnych.

1. Przebieg prac nad opracowaniem Gminnego Programu Rewitalizacji

W 2024 r. miasto Przemyśl przystąpiło do działań związanych z wdrożeniem procesu rewitalizacji co w konsekwencji wiąże się z opracowywaniem Gminnego Programu Rewitalizacji Miasta Przemyśla na lata 2024-2030 (dalej GPR) w oparciu o wymogi wynikające z ustawy z dnia 9 października 2015r. o rewitalizacji. Pierwszym krokiem było przeprowadzenie diagnozy delimitacyjnej, efektem której była uchwała Nr 93/2024 Rady Miejskiej w Przemyślu z dnia 30 września 2024r. w sprawie wyznaczenia obszaru zdegradowanego i obszaru rewitalizacji miasta Przemyśla (opubl. Dz.Urz. Województwa Podkarpackiego z 2024r. poz. 4425), stanowiąca akt prawa miejscowego. Dla obszaru rewitalizacji opracowano GPR.

25 listopada 2024r., po podjęciu przez Radę Miejską w Przemyślu uchwały Nr 153/2024 w sprawie przystąpienia do sporządzenia Gminnego Programu Rewitalizacji Miasta Przemyśla na lata 2024-2030, przeprowadzono działania związane z opracowywaniem GPR z uwzględnieniem partycypacji społecznej. W ramach konsultacji społecznych zaangażowano jak najszersze grono odbiorców czyli mieszkańców miasta, zarządców nieruchomości, wspólnot mieszkaniowych, organizacji pozarządowych, fundacji, stowarzyszeń oraz podmiotów prowadzących działalność gospodarczą. Zorganizowano m.in.: spotkania, konsultacje społeczne, badania ankietowe, warsztaty, a także przeprowadzony został, z udziałem wielu podmiotów, proces opiniowania dokumentów.

Rada Miejska w Przemyślu podjęła Uchwałę Nr 154/2024 z dnia 25 listopada 2024 r. w sprawie określenia zasad wyznaczania składu oraz zasad działania Komitetu Rewitalizacji. Prezydent Miasta Przemyśla Zarządzeniem Nr 151/2025 z dnia 11 kwietnia 2025 r. powołał Komitet Rewitalizacji w skład, którego weszło pięciu, wybranych w ramach otwartego naboru, przedstawicieli obszaru rewitalizacji. 17 czerwca 2025 r. odbyło się pierwsze posiedzenie Komitetu Rewitalizacji.

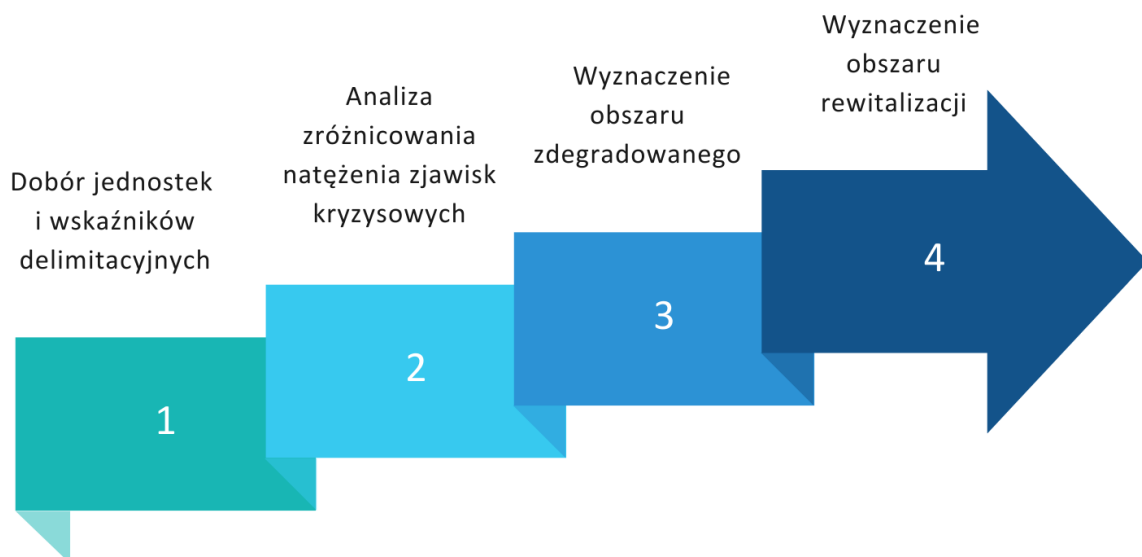
W dniu 25 sierpnia 2025r. Rada Miejska w Przemyślu podjęła uchwałę Nr 188/2025 w sprawie przyjęcia Gminnego Programu Rewitalizacji Miasta Przemyśla na lata 2024-2030.

Gmina Miejska Przemyśl w dniu 4 lutego 2026r. złożyła do Ministerstwa Rozwoju i Technologii wnioski o dofinansowanie w ramach naboru dla „inwestycji A1.3.1 na działania w zakresie wdrożenia reformy planowania i zagospodarowania przestrzennego w gminie poprzez przygotowanie i uchwalenie planu ogólnego gminy, gminnego programu rewitalizacji oraz miejscowego planu zagospodarowania przestrzennego”.

2. Diagnoza delimitacyjna, obszar zdegradowany i obszar rewitalizacji – główne założenia.

Gminny Program Rewitalizacji to wieloletni program działań w sferze społecznej oraz gospodarczej, przestrzenno - funkcjonalnej, technicznej i środowiskowej, zmierzający do wyprowadzenia obszarów rewitalizacji ze stanu kryzysowego oraz stworzenia warunków do ich zrównoważonego rozwoju, stanowiący narzędzie planowania, koordynowania i integrowania różnorodnych aktywności w ramach rewitalizacji.

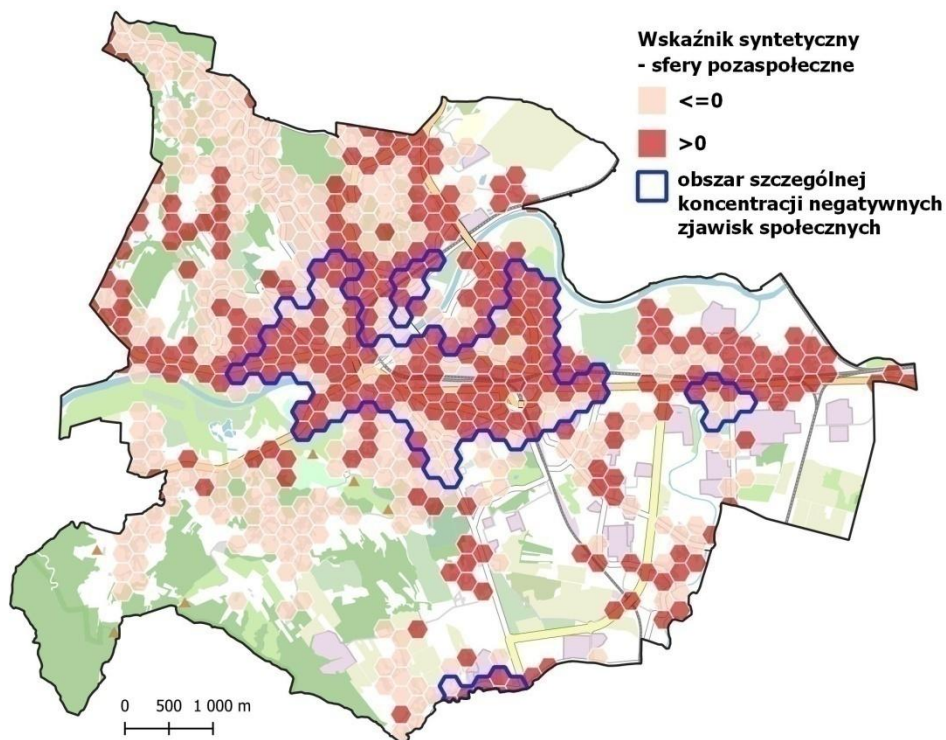
Diagnoza delimitacyjna dla miasta Przemyśla stała się fundamentalnym etapem działań przy opracowaniu GPR – jej końcowym efektem było bowiem wyznaczenie obszaru zdegradowanego i wyodrębnienie obszaru rewitalizacji. Prace nad opracowaniem diagnozy realizowane były w czterech podstawowych etapach:



Źródło: GPR Miasta Przemyśla na lata 2024-2030

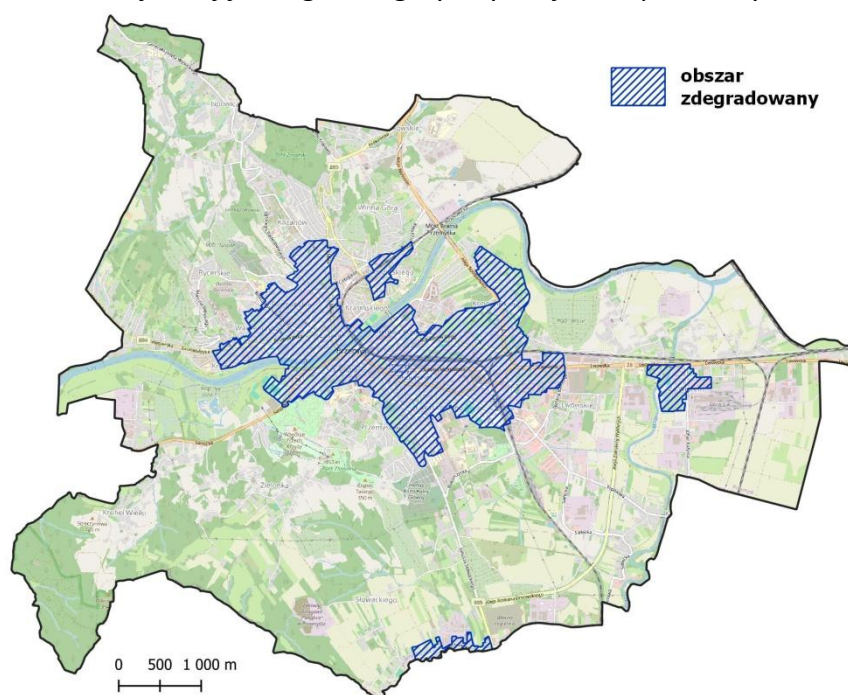
Przeprowadzenie analizy wskaźnikowej stanowiło drogę do identyfikacji problemów i zjawisk negatywnych występujących w poszczególnych obszarach miasta. Wypracowany katalog wskaźników pozwolił na zróżnicowanie wyznaczonych obszarów porównawczych, a tym samym na wskazanie obszaru zdegradowanego. Diagnoza delimitacyjna obszaru zawierała 23 odrębne wskaźniki - z czego 11 dotyczyły sfery społecznej, natomiast pozostałe 12 pozaspołecznej (gospodarczej, przestrzenno-funkcjonalnej, technicznej i środowiskowej).

Poniżej zaprezentowano wyniki i rozkład wskaźnika syntetycznego dla miasta Przemyśla. Dodatnia wartość świadczy o kryzysie w konkretnym obszarze, tymczasem niższa wartość oznacza mniejsze natężenie problemów społecznych.



Źródło: GPR Miasta Przemyśla na lata 2024-2030

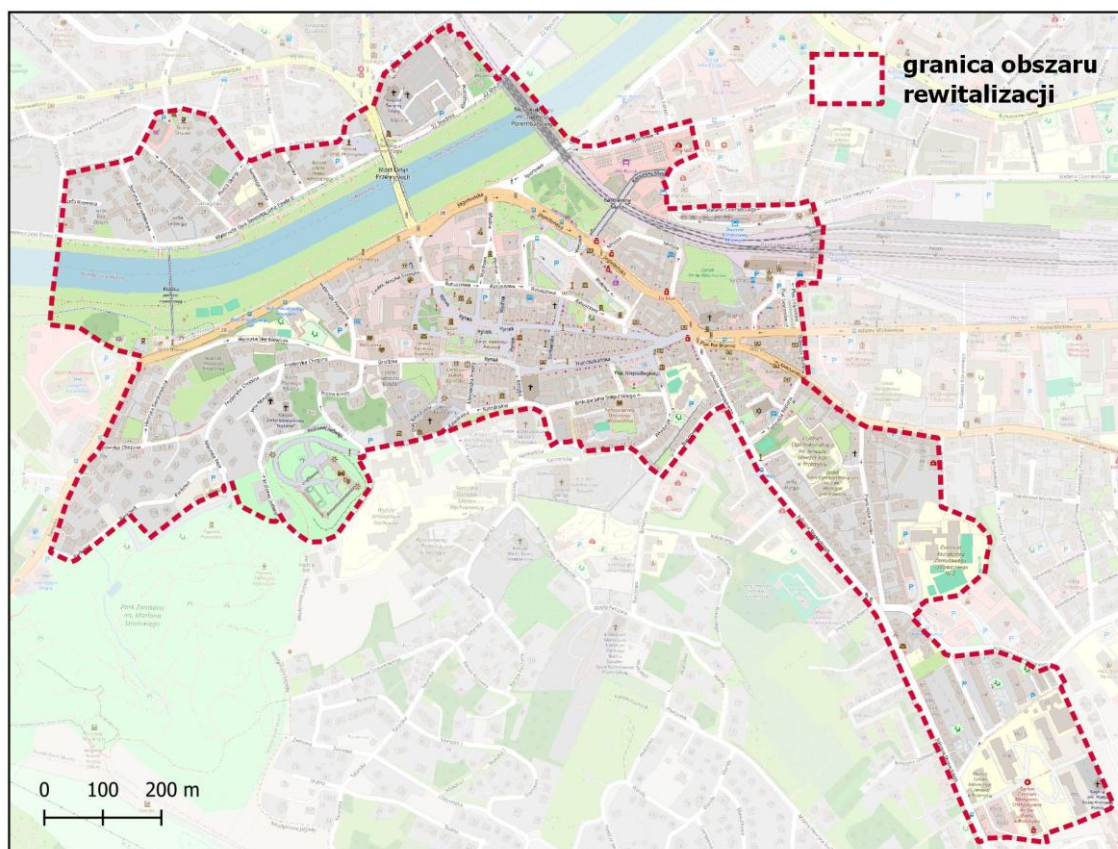
W oparciu o ww. wskaźniki wyznaczono OBSZAR ZDEGRADOWANY. Czyli część miasta znajdująca się w stanie kryzysowym z powodu koncentracji negatywnych zjawisk społecznych oraz co najmniej jednego z negatywnych zjawisk pozostałych sfer.



Źródło: GPR Miasta Przemyśla na lata 2024-2030

Z wyznaczonego obszaru zdegradowanego koniecznym było wydzielenie obszaru rewitalizacji zgodnie z wymogami ustawowymi, dotyczącymi liczby mieszkańców zamieszkującymi ten obszar. Wytyczony obszar, w którym zidentyfikowano wysokie natężenie problemów społecznych oraz pozaspółecznych ma fundamentalne znaczenie dla rozwoju lokalnego. Jest to teren cechujący się wysoką gęstością zaludnienia, co świadczy o niekorzystnej sytuacji społecznej i wymaga konieczności przeprowadzenia działań rewitalizacyjnych. Zwłaszcza, że kryzys na tym obszarze – będącym centrum miasta i pełniącym ważne funkcje (administracyjne, handlowo-usługowe oraz kulturowe) może mieć negatywny wpływ na pozostałe obszary całej gminy.

Poniżej został zaprezentowany obszar rewitalizacji:



Źródło: GPR Miasta Przemysław na lata 2024-2030

Granica obszaru rewitalizacji obejmuje centralną część miasta, w tym historyczną starówkę, a także tereny wzdłuż rzeki San. Obszar ten rozciąga się od zachodu, obejmując Park Zamkowy i okoliczne tereny zielone, przez centrum z rynkiem i przyległymi ulicami, aż po wschodnią część w rejonie dworca kolejowego.

Granice obejmują kluczowe ulice i obszary, takie jak: Stare Miasto i Rynek, tereny nad Sanem w okolicach mostu kolejowego i mostu drogowego, obszary na południe od centrum, w tym ulice w pobliżu Zamku Kazimierzowskiego, obszar wschodni, w rejonie stacji kolejowej i dworca PKP.

Stare Miasto charakteryzuje się największą koncentracją funkcji usługowych i zabytkową architekturą, ale jest też przeciążone ruchem samochodowym. Śródmieście ma mniejszą intensywność zabudowy i obejmuje obszary miasta XX-wiecznego z funkcjami mieszkaniowymi, administracyjnymi i usługowymi. Pozostały obszar to rozproszone tereny mieszkaniowe i usługowe, z niskim wskaźnikiem zabudowy i dużym udziałem terenów zielonych.

Uproszczona struktura funkcjonalno-przestrzenna obszaru rewitalizacji:



Źródło: GPR Miasta Przemysła na lata 2024-2030

Obszar rewitalizacji o powierzchni 89 ha stanowi 1,9% całej powierzchni Przemysła, a liczba zamieszkującej go ludności to 5 943 osób, co stanowi 10,9% populacji.

Obszar rewitalizacji miasta Przemysła charakteryzuje się niekorzystnymi trendami demograficznymi. Odnotowuje się ujemny przyrost naturalny, wynoszący -14,5 na 1000 mieszkańców, co jest znacznie niższym wynikiem w porównaniu do całego miasta (-8,2 na 1000 mieszkańców). Pogłębia się również odpływ ludności, co obrazuje saldo migracji na poziomie -19,9 na 1000 mieszkańców (dla miasta: -4,0 na 1000 mieszkańców). Do przyczyn niekorzystnych zjawisk demograficznych mogą należeć: niekorzystne warunki ekonomiczne, starzenie się populacji, odpływ młodych ludzi, niski wskaźnik urodzeń, problemy mieszkaniowe i infrastrukturalne.

W obszarze rewitalizacji poziom bezrobocia jest istotnie wyższy niż w całym Przemysłu. Na 1000 mieszkańców przypada 98,6 osób bezrobotnych, podczas gdy wartość

referencyjna dla miasta wynosi 43,1. Jeszcze bardziej niepokojący jest wysoki odsetek długotrwale bezrobotnych (71,4 na 1000 mieszkańców wobec 31,0 w całym mieście), co wskazuje na problemy związane z długookresowym wykluczeniem z rynku pracy. Obszar odznacza się wysokim zapotrzebowaniem na wsparcie społeczne. Liczba klientów ośrodków pomocy społecznej wynosi 164,5 na 1000 mieszkańców (dla miasta: 55,5). Znacznie częściej niż w innych rejonach Przemyśla występują problemy związane z ubóstwem, uzależnieniami oraz trudnymi warunkami życiowymi. Wskaźnik osób uzależnionych od alkoholu wynosi 7,3 na 1000 mieszkańców (dla miasta: 2,1). Znacząco wyższy jest również odsetek osób korzystających ze świadczeń pomocy społecznej z tytułu niepełnosprawności oraz przypadków bezradności w sprawach opiekuńczo-wychowawczych i prowadzenia gospodarstwa domowego. Poziom zagrożenia przestępczością jest wyższy niż średnia miejska, co wskazuje na konieczność intensyfikacji działań profilaktycznych i wsparcia dla rodzin dotkniętych przemocą. Próba aktywizacji mieszkańców zarówno zrzeszonych w organizacjach pozarządowych jak i grupach nieformalnych powinna uwzględniać potrzeby infrastrukturalne interesariuszy w tym miejsca, w których mogą prowadzić swoją działalność społeczną i integracyjną.

Silna pozycja gospodarcza obszaru rewitalizacji wynika z usytuowania go w ścisłym centrum miasta – a więc obszarze o wysokim zagęszczeniu punktów usług (w tym usług publicznych) i handlu. Wartość wskaźnika jest blisko dwukrotnie wyższa od średniej miejskiej.

Obszar rewitalizacji miasta Przemyśla charakteryzuje się dużym zagęszczeniem budynków zabytkowych i historycznych, co stanowi wyzwanie w zakresie ich konserwacji i modernizacji. Liczba zabytków na km² wynosi 202,8, podczas gdy średnia dla miasta to 10,6. Istotnym problemem jest również niski poziom dostępności budynków dla osób z niepełnosprawnościami – zaledwie 6,5% jednostek publicznych jest przystosowanych do ich potrzeb (dla miasta: 6,8%).

W obszarze rewitalizacji występuje mniejszy udział budynków poddanych termomodernizacji (32,6%) w porównaniu do całego miasta (47,7%), co wskazuje na konieczność dalszych działań w tym zakresie.

Infrastruktura komunikacyjna w tym obszarze wymaga modernizacji. Sytuacja techniczna obszaru rewitalizacji wymaga znacznych działań modernizacyjnych. Kluczowe obszary interwencji obejmują poprawę dostępności budynków dla osób z niepełnosprawnościami, dalszą termomodernizację budynków oraz rozwój transportu publicznego i infrastruktury rowerowej. Prace rewitalizacyjne koncentrują się na poprawie warunków życia mieszkańców poprzez inwestycje w nowoczesne rozwiązania techniczne i ekologiczne, które zwiększą funkcjonalność oraz jakość przestrzeni miejskiej.

W zakresie sytuacji środowiskowej odnotowuje się na obszarze rewitalizacji problemy przekroczenia normy jakości powietrza, zwiększonego obciążenia obszaru hałasem komunikacyjnym.

3. Główne założenia Gminnego Programu Rewitalizacji Miasta Przemysła na lata 2024-2030

Wizja przedstawia oczekiwany obraz obszaru rewitalizacji po realizacji zaplanowanych w nim zadań. Aby jego osiągnięcie było możliwe, kluczowe było dokładne wyznaczenie celów rewitalizacji, które określają konkretne kierunki działań. Wizja ma charakter projekcji przyszłości i wskazuje oczekiwany efekt działań rewitalizacyjnych.



Źródło: GPR Miasta Przemysła na lata 2024-2030

Trzy główne cele strategiczne obejmują pięć analizowanych sfer:

1. społeczną,
2. gospodarczą,
3. przestrzenną,
4. techniczną,
5. środowiskową.

Realizacja celów ma doprowadzić do ożywienia, rewitalizacji i odnowy obszaru rewitalizacji jako miejsca, które ma wpływ na wszystkich mieszkańców miasta Przemyśla, turystów i inwestorów, a zwłaszcza na interesariuszy rewitalizacji. Zważywszy na fakt, iż obszar rewitalizacji obejmuje swoim zasięgiem centrum miasta, które jest wykorzystywane przez zróżnicowane grupy użytkowników przewiduje się, iż pozytywne oddziaływanie przeprowadzonych działań uruchomi efekt synergii wobec pozostałych części miasta.

Cel strategiczny	Kierunki działań	Diagnozowane zjawiska kryzysowe	Identyfikowane potencjały	Spodziewane efekty
<p>Integracja społeczna i wzrost jakości życia mieszkańców</p>	<p>Kierunek 1.1: Rozwój usług społecznych, edukacyjnych i zdrowotnych dostosowanych do potrzeb mieszkańców</p>	<p>Występowanie grup osób zagrożonych wykluczeniem społecznym, marginalizacją, utrwalenie niekorzystnych modeli zachowań, niski poziom integracji mieszkańców, możliwość wystąpienia patologii społecznych, obniżony poziom bezpieczeństwa</p>	<ul style="list-style-type: none"> • Wysoka aktywność społeczna (wyrażona wysoką liczbą organizacji pozarządowych) • Wysoka dostępność zróżnicowanych usług publicznych • Funkcje centrotwórcze obszaru 	<ul style="list-style-type: none"> • Spadek liczby klientów OPS • Poprawa poziomu i jakości życia mieszkańców obszaru rewitalizacji • Większa liczba wydarzeń i imprez integracyjnych, edukacyjnych, rekreacyjnych, kulturalnych • Zwiększone uczestnictwo osób zagrożonych wykluczeniem społecznym w życiu społeczno-kulturalnym miasta • Wzrost liczby odwiedzających turystów
	<p>Kierunek 1.2: Aktywizacja i integracja społeczna poprzez wsparcie inicjatyw lokalnych, organizację wydarzeń kulturalnych, rekreacyjnych i sportowych.</p>	<p>Problemy demograficzne obszaru, starzenie się społeczności lokalnej, ujemne saldo migracji</p> <p>Obniżający się standard życia mieszkańców między innymi poprzez kurczenie się wpływów podatkowych i obniżanie zdolności inwestycyjnych gminy</p>		

Cel strategiczny	Kierunki działań	Diagnozowane zjawiska kryzysowe	Identyfikowane potencjały	Spodziewane efekty
<p>Poprawa jakości przestrzeni miejskiej i infrastruktury</p>	<p>Kierunek 2.1: Modernizacja zabytkowych obiektów, obiektów użyteczności publicznej oraz przestrzeni publicznych.</p> <p>Kierunek 2.2: Rozwój terenów zielonych, parków i przestrzeni rekreacyjnych</p> <p>Kierunek 2.3: Modernizacja infrastruktury technicznej i komunikacyjnej wspierającej dostępność</p>	<p>Niedostosowanie budynków oraz ich niska dostępność dla osób o szczególnych potrzebach Problemy transportowe w szczególności w zakresie komunikacji rowerowej Niewykorzystany potencjał turystyczny i kulturalny Niska jakość terenów zielonych miejsc rekreacji i sportu</p>	<ul style="list-style-type: none"> • Silna pozycja gospodarcza • Wysoka dostępność zróżnicowanych usług publicznych • Rozwinięta sieć dróg i ścieżek rowerowych • Występowanie ważnych atrakcji turystycznych budujących potencjał kulturowy i gospodarczy obszaru 	<ul style="list-style-type: none"> • Poprawa ładu przestrzennego na obszarze rewitalizacji • Poprawa wizerunku, estetyki przestrzeni publicznych i obiektów użyteczności publicznej • Aktywne korzystanie z lokalnych przestrzeni publicznych • Powstanie przestrzeni przyjaznych mieszkańcom • Poprawa dostępności obiektów użyteczności publicznej i terenów rekreacyjnych • Rozszerzenie zasobów infrastrukturalnych dla działań kulturalnych, rekreacyjnych, turystycznych • Wzrost dostępności do obiektów w tym użyteczności publicznej dla osób ze szczególnymi potrzebami oraz seniorów
<p>Wzrost jakości środowiska naturalnego i odporność na zmiany klimatyczne</p>	<p>Kierunek 3.1: Wdrażanie rozwiązań proekologicznych i efektywne zarządzanie energią</p>	<p>Zanieczyszczenie powietrza i hałas komunikacyjny</p>	<ul style="list-style-type: none"> • Możliwość kreowania nowych przestrzeni zielonych, rekreacyjnych 	<ul style="list-style-type: none"> • Obniżenie stężenia pyłów zawieszonych • Zwiększenie odporności na gwałtowne zjawiska pogodowe

Źródło: GPR Miasta Przemysła na lata 2024-2030

GPR umożliwi zaplanowanie oraz realizację zintegrowanych i skoncentrowanych terytorialnie projektów rewitalizacyjnych.

Poniżej przedstawiono listę przedsięwzięć rewitalizacyjnych. Zebrane przedsięwzięcia są wypadkową otwartego naboru przedsięwzięć rewitalizacyjnych jak i propozycji projektowych Gminy Miejskiej Przemyśl i jej jednostek organizacyjnych. W pracę nad przedsięwzięciami włączyły się organy władzy publicznej, osoby fizyczne, podmioty ekonomii społecznej i organizacje pozarządowe.

Lp.	Nazwa przedsięwzięcia	Lokalizacja przedsięwzięcia	Termin realizacji
1	Adaptacja budynku Synagogi Scheinbacha w Przemyślu na potrzeby ośrodka kulturalno-edukacyjnego	Przemyśl, ul. Słowackiego 15, dz. ew. nr 891, obręb 207 Przemyśl	2026-2030
2	Mosty wielu pokoleń	Most kolejowy przy ul. Jagiellońskiej i ul. Sportowej w Przemyślu działki nr ewid. 613/1, 610/1, 610/2, 604/1, 604/2 obr. 207 oraz ulica 22 Stycznia w Przemyślu działki nr ewid. 1325/1, 1326, 2880/1, 2880/2 obr. 202	2025-2030
3	Niech Plac Rybi się ożywi	Rybi Plac w Przemyślu 674/6, 660/1, 660/2, 669/1, 669/2, 660/4, 674/7, 674/4, 641/2, 674/8, 638/1, 674/11, 674/9, 625/6, 625/7, 625/8, 674/5, 660/3, 1956/1, 1956/2 obr. 207	2025-2030
4	Rowerowa Jagiellońska	Teren od Mostu kolejowego ul. Sportowa do ulicy Juliusza Słowackiego i ul. Mnisza w Przemyślu; działki nr ewid. 612, 613/1, 671, 610/2, 620, 651 obr. 207;	2025-2030
5	Park pełen życia	Dawna Synagoga przy ul. J. Słowackiego w Przemyślu działka nr ewid. 891 obr. 207	2025-2030
6	Remont i przebudowa dachu budynku głównego Przemyskiej Biblioteki Publicznej im. Ignacego Krasickiego w Przemyślu przy ul. Grodzkiej 8	Przemyska Biblioteka Publiczna im. Ignacego Krasickiego, ul. Grodzka 8, 37-700 Przemyśl	2025-2026
7	Zagospodarowanie mieszkania będącego w zasobach miasta znajdującego się w budynku zlokalizowanym w wyznaczonym obszarze rewitalizacji – poprzez remont mieszkania i sprowadzenie rodziny repatriantów.	ul. Smolki 13/7, 37 – 700 Przemyśl	2026-2027

Lp.	Nazwa przedsięwzięcia	Lokalizacja przedsięwzięcia	Termin realizacji
8	Rewitalizacja budynku I Liceum Ogólnokształcącego im. Juliusza Słowackiego wraz z poprawą dostępności. Zwiększenie dostępności przestrzeni przy I Liceum Ogólnokształcącym, jako miejsca aktywnej rekreacji – adaptacja przestrzeni do potrzeb lokalnej społeczności oraz uczniów szkoły.	ul. Słowackiego 21, 37-700 Przemyśl I Liceum Ogólnokształcące im. Juliusza Słowackiego	2025-2030
9	Rewitalizacja Bramy Rycerskiej przy Placu Dominikańskim	Plac Dominikański 2, 37-700 Przemyśl działka nr 1136/2, obręb 207	2025-2030
10	Otwarta Brama Rycerska – Przestrzeń dla każdego	Plac Dominikański 2, 37-700 Przemyśl działka nr 1136/2, obręb 207	2025-2030
11	Witalny TARAS	Wybrzeże Ojca Świętego Jana Pawła II	2025-2030
12	Stań się dietetykiem dla swojej rodziny	Centrum Aktywizacji Społecznej w Przemyślu.	2025-2030
13	„Czas na relaks” – stworzenie miejsca rekreacyjnego na terenie szkoły	ul. Władycze 5, 37-700 Przemyśl	2025-2030
14	Aktywna jedynka	ul. Sienkiewicza 3, 37-700 Przemyśl	2025-2026
15	Warsztaty rękodzielnicze dla dzieci w wieku 7-14 lat z obszaru objętego rewitalizacją	ul. Asnyka 6, 37-700 Przemyśl	2025-2030
16	Warsztaty rękodzielnicze dla seniorów z obszaru objętego rewitalizacją	ul. Asnyka 6, 37-700 Przemyśl	2025-2030
17	Warsztaty rękodzielnicze dla młodzieży w wieku 10 - 19 lat z obszaru objętego rewitalizacją	ul. Asnyka 6, 37-700 Przemyśl	2025-2030
18	Organizacja warsztatów naturoterapii dla seniorów z obszaru objętego rewitalizacją	nr działek: 1274/1 obr. 207	2025-2030
19	Organizacja warsztatów naturoterapii dla dzieci z obszaru objętego rewitalizacją	nr działek: 1274/1 obr. 207	2025-2030
20	Poznanie miasta z przewodnikiem - dla mieszkańców	Obszar rewitalizacji	2025-2030

Źródło: GPR Miasta Przemyśla na lata 2024-2030

Wszystkie działania zaplanowane w ramach GPR podlegają ocenie aktualności i stopnia realizacji. Poniższa tabela przedstawia strukturę uprawnień i odpowiedzialności w ramach ewaluacji GPR.

Stanowisko	Uprawnienie	Odpowiedzialność
Prezydent Miasta Przemysła	Wskazanie terminów i sposobów wykonania zadań, zatwierdzenie raportu z ewaluacji okresowej	Za zrealizowanie zadań, przekazanie raportu z ewaluacji okresowej Komitetowi Rewitalizacji
Komitet Rewitalizacji	Opiniowanie raportu z ewaluacji okresowej	Formułowanie zaleceń i opinii dotyczących wdrażania lub zmiany GPR
Biurowo Rozwoju Miasta Przemysła	1. Przeprowadzenie ankietyzacji wśród wszystkich podmiotów zaangażowanych we wdrażanie GPR 2. sporządzenie raportu zbiorczego z realizacji przedsięwzięć ujętych w GPR na podstawie otrzymanych ankiet	Przekazanie raportu do zatwierdzenia Prezydentowi Przemysła i do opiniowania Komitetowi Rewitalizacji
Wydziały merytoryczne Urzędu Miejskiego w Przemysłu i jednostki organizacyjne	Realizacja zadań ujętych w GPR, wypełnienie ankiet ewaluacyjnych	Efektywne (sprawne i skuteczne) wykonanie zadań, terminowe przekazanie informacji nt. stopnia realizacji zadań w formie ankiet ewaluacyjnych
Podmioty prywatne i publiczne; partnerzy (inne niż jednostki gminne)	Realizacja zadań ujętych w GPR, wypełnienie ankiet ewaluacyjnych	Efektywne (sprawne i skuteczne) wykonanie zadań, terminowe przekazanie ankiet

Źródło: GPR Miasta Przemysła na lata 2024-2030

Monitoring poszczególnych przedsięwzięć rewitalizacyjnych dokonywany będzie co roku na podstawie sprawozdań z realizacji projektów. W wyniku zmieniającej się sytuacji może zajść potrzeba aktualizacji zapisów GPR. Ocena aktualności i stopnia realizacji GPR odbywać się będzie co najmniej raz na 3 lata.

4. Stan realizacji przedsięwzięć rewitalizacyjnych.

Informacje na temat postępów w realizacji przedsięwzięć rewitalizacyjnych przekazane zostały przez poszczególne podmioty odpowiedzialne za ich realizację. Stan realizacji przedsięwzięć na koniec 2025 roku, jako planowane działania przedstawia tabela nr 1.

Wynika z niej, że na 20 przedsięwzięć 4 przedsięwzięcia są w trakcie realizacji. Realizacja pozostałych jest planowana na rok 2026 i dalsze lata.

Podmioty realizujące przedsięwzięcia rewitalizacyjne jako kluczowe problemy i trudności w rozpoczęciu lub realizacji przedsięwzięć, wskazują niewystarczające środki finansowe lub ich brak.

Tabela 1 Szczegółowe informacje dotyczące realizacji przedsięwzięć ujętych w GPR

Lp.	Nazwa przedsięwzięcia	Realizator (wydział/referat /inne)	Zawansowanie realizacji P - planowane do realizacji R - w trakcie realizacji	Cel ogólny Realizacji projektu	Opis dotychczasowych działań	Monitorowane wskaźniki	Wydatkowane środki	Planowana data zakończenia (od dnia do użytku/realizacji) projektu
1.	Adaptacja budynku Synagogi Scheinbacha w Przemyslu na potrzeby ośrodka kulturalno-edukacyjnego	Fundacja Ochrony Dziedzictwa Żydowskiego	P	Projekt Fundacji zakłada przystosowanie obiektu do pełnienia funkcji ośrodka kulturalno-edukacyjnego.	-	-	-	2025-2030
2.	Mosty wielu pokoleń	Gmina Miejska Przemysł	P	- rewitalizacja przestrzeni publicznej w trosce o jakość życia mieszkańców, - rozwój sieci ścieżek rowerowych, - rewitalizacja obiektów infrastrukturalnych - mostu w celu nadania mu nowych funkcji społecznych (przejście piesze) i rekreacyjnych (ścieżka rowerowa).	-	-	-	2025-2030
3.	Niech Plac Rybi się ożywi	Gmina Miejska Przemysł	P	Kompleksowa rewitalizacja terenu Placu Rybiego, polegająca na stworzeniu funkcjonalnej, nowoczesnej publicznej przestrzeni miejskiej, która wraz z wielopoziomowym parkingiem i zabudową usługową, wpłynie pozytywnie na tą część miasta.	-	-	-	2025-2030
4.	Rowerowa Jagiellońska	Gmina Miejska Przemysł	P	Spójna sieć rowerowa, pozwala na komfortowe i bezpieczne poruszanie się a także wpływa pozytywnie na promowanie ruchu rowerowego (ze względu na korzyści jakie za sobą niesie – ekologiczne, ekonomiczne oraz społeczne).	-	-	-	2025-2030
5.	Park pełen życia	Gmina Miejska Przemysł	P	Stworzenie parku kieszonkowego stanowić będzie cenne miejsce spotkań dla mieszkańców, jak i osób biorących udział w projektach społecznych Centrum Aktywizacji Społecznej. Ponad to podniesie atrakcyjność turystyczną miasta, umożliwi wykorzystanie walorów architektonicznych oraz wzmocni potencjał tego miejsca.	-	-	-	2025-2030

6.	Remont i przebudowa dachu budynku głównego Przemyskiej Biblioteki Publicznej im. Ignacego Krasickiego w Przemysłu przy ul. Grodzkiej 8	Gmina Miejska Przemysł Wydz. RIF	R	Celem ogólnym zadania jest remont i przebudowa dachu nad zabytkową częścią budynku siedziby głównej Przemyskiej Biblioteki Publicznej im. Ignacego Krasickiego (dalej PBP). Rewitalizacja tej publicznie dostępnej przestrzeni pozwoli w perspektywie wieloletniej stworzyć optymalne warunki do prowadzenia bieżącej działalności i użytkowania obiektu, zapobiec sytuacji kryzysowej, która może uniemożliwić lub utrudnić prowadzenie działalności statutowej, a przede wszystkim znacząco rozwinąć ofertę instytucji kultury.	Wnioskowanie ośrodki zewnętrzne. W 2025 roku złożono wnioski o dofinansowanie zadania: 1. W listopadzie 2025 r. – wniosek do Podkarpackiego Wojewódzkiego Konserwatora Zabytków w ramach dotacji na prace konserwatorskie, restauratorskie i roboty budowlane przy zabytkach ruchomych i nieruchomych wpisanych do rejestru zabytków ze środków będących w dyspozycji PWKZ w Przemysłu. 2. W październiku 2025 r. – wniosek do Ministerstwa Kultury i Dziedzictwa Narodowego w ramach naboru do Programu „Ochrona zabytków” na rok 2025.	-	-	2025-2030
7.	Zagospodarowanie mieszkania będącego w zasobach miasta znajdującego się w budynku zlokalizowanym w wyznaczonym obszarze rewitalizacji – poprzez remont mieszkania i sprowadzenie rodziny repatriantów. ul. Smolki 13/7 Przemysł	Gmina Miejska Przemysł Wydz. SPO, Wydz. GL, Wydz. RIF.	R	Wyremontowanie mieszkania (pustostanu) w zamieszkałej przez mieszkańców Przemysła kamienicy wraz z sprowadzeniem rodziny repatriantów i zadbanie o ich integrację społeczną. Repatrianci zostaną objęci pomocą niezbędną do prawidłowego funkcjonowania tj. pomocą w załatwianiu spraw urzędowych, znalezieniem pracy, czy w przypadku rodziny z dziećmi edukacją, nauką języka. Proces repatriacji zakończy się usamodzielnieniem repatriantów i ich integracją (utożsamianiem się) z lokalną społecznością.	Z zakresu działania Wydz. GL: 1. uchwała Nr 38/2025 Rady Miejskiej w Przemysłu z dnia 28 lutego 2025 r. w sprawie zaproszenia jednej nieokreślonej imiennie rodziny polskiego pochodzenia do osiedlenia się na terenie Gminy Miejskiej Przemysł w ramach repatriacji, 2. sporządzono i przekazano w dniu 26.03.2025 r. wniosek do Podkarpackiego Urzędu Wojewódzkiego o udzielenie dotacji przeznaczonej na dofinansowanie kosztów ponoszonych przez gminę w związku z zamiarem osiedlenia się na jej terytorium repatrianta i członków jego najbliższej rodziny, 3. przeprowadzone zostały oględziny lokalu mieszkalnego w październiku 2025 r. przez pracowników Podkarpackiego Urzędu Wojewódzkiego. Obecnie	Wskaźniki produktu: - Powierzchnia obszaru wskazanego w do rewitalizacji – 69,86 m ² (powierzchnia mieszkania) - Komórka gospodarcza - 6,03 m ² ; Liczba elementów wymienionej stolarki okiennej (poprawa wizerunku kamienicy) – 5 sz. - Wielkość budynku mieszkalnego (kamienicy) - 32 (liczba mieszkań) Liczba mieszkańców kamienicy bezpośrednio związanych z rewitalizacją - 78 os.	-	31.12.2026

					<p>oczekuje się na przyznanie środków finansowych.</p> <p><u>Z zakresu działania Wydz. SPO:</u></p> <ol style="list-style-type: none"> 1. przyjęto wnioski kilku rodzin repatrianckich o przyznanie lokalu mieszkalnego, 2. przekazano ww. wnioskodawcom informacje dotyczące zasad i procedury ubiegania się o lokal. 	<p>Wskaźnik rezultatu:</p> <p>- Rezultatem jest bezpośredni wpływ zrealizowanego przedsięwzięcia na otoczenie społeczno-ekonomiczne, uzyskany z chwilą zakończenia realizacji projektu bądź w okresie późniejszym:</p> <p>Liczba sklepów spożywczych - 1 Liczba placówek oświatowych - 1.</p>		
8.	<p>Rewitalizacja budynku I Liceum Ogólnokształcącego im. J. Słowackiego wraz z poprawą dostępności. Zwiększenie dostępności przestrzeni przy I Liceum Ogólnokształcącym, jako miejsca aktywnej rekreacji – adaptacja przestrzeni do potrzeb lokalnej społeczności oraz uczniów szkoły.</p>	<p>Gmina Miejska Przemyśl</p>	P	<p>Projekt polega na renowacji elewacji i rewitalizacji budynku I Liceum Ogólnokształcącego im. Juliusza Słowackiego stanowiącego integralną część infrastruktury miejskiej, zwiększenie dostępności do budynku oraz rewitalizacji terenów wokół szkoły w celu nadania im nowych funkcji społecznych, kulturalnych, gospodarczych, edukacyjnych i rekreacyjnych.</p>	-	-	-	2025-2030

9.	Rewitalizacja Bramy Rycerskiej przy Placu Dominikańskim	Gmina Miejska Przemysł	P	Celem przedsięwzięcia jest rewitalizacja przestrzeni publicznej i udostępnienie zabytkowego obiektu mieszkańcom oraz turystom. Odnowiona Brama Rycerska jako atrakcja turystyczna będzie dodatkowo pełnić funkcję komunikacyjną (możliwość przejścia z Placu Dominikańskiego na teren Przemyskiej Biblioteki Publicznej przy ul. Grodzkiej) z możliwością wykorzystania tarasu budynku jako miejsca widokowego na zabudowę starego rynku.	-	-	-	2025-2030
10.	Otwarta Brama Rycerska – Przestrzeń dla każdego	Gmina Miejska Przemysł	P	Celem głównym będzie stworzenie miejsca do budowania więzi społecznych między ludźmi w różnym wieku i dla każdego. Realizacja projektu wpłynie na poszerzenie działalności Przemyskiej Biblioteki Publicznej, a także Centrum Aktywizacji Społecznej, zapewnieni miejsca do spotkań, wydarzeń, odpoczynku w centrum miasta z pięknym widokiem na starówkę itp.	-	-	-	2025-2030
11.	Witalny TARAS	Gmina Miejska Przemysł	R	Celem jest podniesienie jakości życia mieszkańców, rozbudowa oferty kulturalno – sportowej. Przedsięwzięcie pozwoli na wykorzystanie potencjału związanego z miejscem – tarasu przy promenadzie nad Sanem po stronie Wybrzeża Ojca Świętego Jana Pawła II. Jest to jeden z elementów infrastruktury rekreacyjnej już istniejącej (promenady spacerowej, kładki pieszo-rowerowej, ścieżek rowerowych) i projektowanej (planowanego udostępnienia dawnych elementów mostu kolejowego pieszym i rowerzystom oraz pod funkcje muzeum).	Złożono wniosek do Zarządu Województwa Podkarpackiego ramach konkursu „Regionalne Granty na Rewitalizację – edycja 2025”, realizowanego w ramach projektu „Regiony Rewitalizacji Edycja 3.0. W chwili obecnej, zgodnie z informacją zamieszczoną na stronie internetowej Samorządu Województwa Podkarpackiego, trwa etap oceny formalnej złożonych wniosków.	-	-	2025-2030
12.	Stań się dietetykiem dla swojej rodziny	osoba fizyczna Centrum Aktywizacji Społecznej Urzędu Miejskiego w Przemysłu	R	W ramach przedsięwzięcia opracowano projekt pod tytułem : „Zdrowe Nawyki Nowe Życie”. Celem głównym jest zwiększenie świadomości żywieniowej i utrwalenie zdrowych nawyków żywieniowych oraz umiejętności praktycznego planowania posiłków i zarządzania kuchnią wśród mieszkańców obszarów objętych	Złożono wniosek do Zarządu Województwa Podkarpackiego ramach konkursu „Regionalne Granty na Rewitalizację – edycja 2025”, realizowanego w ramach projektu „Regiony Rewitalizacji Edycja 3.0.	Projekt skierowany jest do 30-40 osób dorosłych (2 grupy średnio po 20 osób) – mieszkańców obszarów objętych rewitalizacją.	Łączna kwota projektu wynosi 36 940 zł. Projekt nie przewiduje wkładu własnego.	Realizację projektu zaplanowano od 1 marca do 30 listopada 2026 r.

				rewitalizacją. Cele szczegółowe obejmują: przekazanie fundamentalnej wiedzy o żywieniu, metabolizmie i składzie produktów; wykształcenie umiejętności krytycznej analizy etykiet i unikania pułapek marketingowych; zrozumienie psychologicznych aspektów jedzenia (głód, sytość, emocje) oraz budowanie trwałych, rodzinnych nawyków; nabycie praktycznych umiejętności planowania i komponowania zbilansowanych posiłków; opanowanie podstaw obsługi i interpretacji wyników analizatorów składu ciała (BIA); poprawa organizacji domowej kuchni, zarządzania zapasami i minimalizowania marnowania żywności.	W chwili obecnej, zgodnie z informacją zamieszczoną na stronie internetowej Samorządu Województwa Podkarpackiego, trwa etap oceny formalnej złożonych wniosków.			
13.	„Czas na relaks” – stworzenie miejsca rekreacyjnego na terenie szkoły	Gmina Miejska Przemyśl	P	Rewitalizacja obiektu infrastrukturalnego w celu nadania mu funkcji rekreacyjnej, relaksacyjnej, ale też społecznej, integracji pokoleniowej	-	-	-	2025-2030
14.	Aktywna jedyńka	Gmina Miejska Przemyśl	P	Aktywizacja społeczeństwa, promocja sportowego podejścia do czasu wolnego.	-	-	-	2025-2026
15.	Warsztaty rękodzielnicze dla dzieci w wieku 7-14 lat z obszaru objętego rewitalizacją	Przedsiębiorstwo Społeczne Warsztatowo Sp. z o.o.	P	Celem ogólnym przedsięwzięcia jest działanie na rzecz wyrównywania szans w dostępie do pozaszkolnych form aktywnego spędzania wolnego czasu, kształtowanie u dzieci w wieku szkolnym pozytywnych postaw i wzorców społecznych.	-	-	-	2025-2030
16.	Warsztaty rękodzielnicze dla seniorów z obszaru objętego rewitalizacją	Przedsiębiorstwo Społeczne Warsztatowo Sp. z o.o.	P	Celem przedsięwzięcia jest zapewnienie seniorom przestrzeni twórczego spędzania wspólnie czasu. Aktywizacja tej grupy społecznej w celu podniesienia komfortu ich życia i zapobieganie wykluczeniu społecznemu.	-	-	-	2025-2030
17.	Warsztaty rękodzielnicze dla młodzieży w wieku	Przedsiębiorstwo Społeczne Warsztatowo	P	Celem przedsięwzięcia jest umożliwienie wyrównywania szans młodzieży w dostępie do udziału w zajęciach rękodzielniczych,	-	-	-	2025-2030

	10 - 19 lat z obszaru objętego rewitalizacją	Sp. z o.o.		co wpłynie na rozwój zainteresowań, pokaże jak konstruktywnie spędzać czas, wpłynie na podniesienie poczucia własnej wartości. Efektem długofalowym będzie zapobieganie patologiom społecznym i wykluczeniu.				
18.	Organizacja warsztatów naturoterapii dla seniorów z obszaru objętego rewitalizacją	Przedsiębiorstwo Społeczne Warsztatowo Sp. z o.o.	P	Celem przedsięwzięcia jest poprawa jakości życia seniorów z obszaru objętego rewitalizacją poprzez organizację cyklu zajęć z naturoterapii, zapobieganie alienacji i wykluczeniu tej grupy społecznej.	-	-	-	2025-2030
19.	Organizacja warsztatów naturoterapii dla dzieci z obszaru objętego rewitalizacją	Przedsiębiorstwo Społeczne Warsztatowo Sp. z o.o.	P	Celem przedsięwzięcia jest umożliwienie dzieciom stworzenia silnej więzi z naturą, a przez to poprawa jakości ich życia i wieloaspektowy rozwój. Będzie to miało działanie terapeutyczne i będzie formą profilaktyki przed destrukcyjnymi zachowaniami społecznymi.	-	-	-	2025-2030
20.	Poznawanie miasta z przewodnikiem - dla mieszkańców	Stowarzyszenie Kreatywna Pozytywka	P	Celem przedsięwzięcia jest przekazanie wiedzy na temat walorów historycznych obszaru objętego rewitalizacją wśród mieszkańców, wzbudzenie ich ciekawości i dumy z tego jaki obszar zamieszkują. W wymiarze długofalowym będzie to prowadziło do podniesienia poczucia własnej wartości, zwiększenia troski o otoczenie i zmniejszenie dewastacji obszaru objętego rewitalizacją.	-	-	-	2025-2030

Posumowanie

Ze względu na fakt, że uchwałę Nr 188/2025 w sprawie przyjęcia Gminnego Programu Rewitalizacji Miasta Przemysła na lata 2024-2030 przyjęto 25 sierpnia 2025 r. a więc w połowie roku, krótki czas na wdrażanie GPR pozwolił na rozpoczęcie tylko kilku przedsięwzięć. Tym samym niewiele wskaźników przypisanych do poszczególnych przedsięwzięć zostało osiągniętych.

DYREKTOR
Biura Rozwoju Miasta Przemysła
Jocinta Balawender-Wcisła
mgr Jocinta Balawender-Wcisła

z up. PREZYDENTA MIASTA
Krzysztof Majcher
mgr Krzysztof Majcher
Zastępca Prezydenta